

Документ подписан простой электронной подписью  
Информация о владельце:  
ФИО: Романчук Иван Сергеевич  
Должность: Ректор  
Дата подписания: 19.02.2025 17:26:48  
Уникальный программный ключ:  
6319edc2b582ffdacea443f01d5779368d0957ac34f5cd074d81181530452479

Приложение к рабочей  
программе дисциплины

МЕТОДИЧЕСКИЕ РЕКОМЕНДАЦИИ  
ПО ОРГАНИЗАЦИИ САМОСТОЯТЕЛЬНОЙ РАБОТЫ ОБУЧАЮЩИХСЯ

Наименование дисциплины	<i>Выпускная квалификационная работа</i>
Направление подготовки / Специальность	<i>05.03.02 География</i>
Направленность (профиль) / Специализация	<i>География и пространственное планирование</i>
Форма обучения	<i>очная</i>
Разработчик(и)	<i>Москвина Н.Н., заведующий кафедрой</i>

## ОГЛАВЛЕНИЕ

ПОЯСНИТЕЛЬНАЯ ЗАПИСКА .....	3
1 ОРГАНИЗАЦИЯ ВЫПОЛНЕНИЯ ВЫПУСКНОЙ КВАЛИФИКАЦИОННОЙ РАБОТЫ.....	5
1.1 Выбор и утверждение темы выпускной квалификационной работы .....	5
1.2 Научное руководство выпускной квалификационной работой .....	5
1.3 Работа над текстом выпускной квалификационной работы.....	7
1.4 Рекомендации по защите выпускной квалификационной работы.....	7
1.4.1 Доклад .....	9
1.4.2 Отзыв руководителя.....	11
1.4.3 Отзыв рецензента .....	<b>Ошибка! Закладка не определена.</b>
1.5 Критерии оценки выпускной квалификационной работы.....	11
2 СТРУКТУРА И СОДЕРЖАНИЕ ВЫПУСКНОЙ КВАЛИФИКАЦИОННОЙ РАБОТЫ.....	12
2.1 Введение .....	12
2.2 Основная часть .....	14
2.2.1 Характеристика объекта и методов исследования.....	14
2.2 САМОСТОЯТЕЛЬНАЯ ЧАСТЬ.....	14
2.3 ЗАКЛЮЧЕНИЕ.....	15
2.4 ЛИТЕРАТУРА .....	16
2.5 ПРИЛОЖЕНИЯ .....	18
3 ОБЩИЕ ТРЕБОВАНИЯ К ОФОРМЛЕНИЮ ВЫПУСКНОЙ КВАЛИФИКАЦИОННОЙ РАБОТЫ.....	20
3.1 Технические требования к оформлению основного текста.....	20
3.2 Нумерация .....	20
3.3 Требования к оформлению приложений .....	21
3.3.1. Иллюстрации .....	21
3.3.2 Карты.....	22
3.3.3 Таблицы.....	24
3.3.4 Формулы .....	26
3.3.5 Сокращения и аббревиатуры .....	27
3.4 Оформление научно-справочного аппарата выпускной квалификационной работы.....	28

3.4.1 Краткое библиографическое описание .....	28
3.4.2 Специфика библиографического описания отдельных литературных источников .	29
СПИСОК ЛИТЕРАТУРЫ .....	32
ПРИЛОЖЕНИЕ 1 Пример оформления титульного листа .....	35
ПРИЛОЖЕНИЕ 2. Форма отзыва руководителя .....	36
ПРИЛОЖЕНИЕ 3 Критерии оценки выпускной квалификационной работы.....	37
ПРИЛОЖЕНИЕ 4 Пример оглавления.....	38
ПРИЛОЖЕНИЕ 5 Примеры библиографических записей в списке литературы) .....	39
ПРИЛОЖЕНИЕ 6 Пример оформления диаграмм.....	42
ПРИЛОЖЕНИЕ 7 Пример оформления карт в приложении .....	43
ПРИЛОЖЕНИЕ 8 Пример оформления графиков и карт в тексте.....	44
ПРИЛОЖЕНИЕ 9 Пример оформления таблиц .....	46
ПРИЛОЖЕНИЕ 10 Типичные ошибки при написании и оформлении.....	47
выпускной квалификационной работы .....	47

## ПОЯСНИТЕЛЬНАЯ ЗАПИСКА

В соответствии с государственным образовательным стандартом высшего образования Российской Федерации (ФГОС ВО РФ) итоговая государственная аттестация выпускника, завершающего обучение в высшем учебном заведении Российской Федерации по основной образовательной программе, является обязательной и включает написание и защиту выпускной квалификационной работы.

Итоговые аттестационные испытания предназначены для определения практической и теоретической готовности выпускника к выполнению профессиональных задач, установленных ФГОС ВО РФ по направлению, и завершаются выдачей диплома государственного образца об уровне образования и квалификации.

### **Общая характеристика выпускной квалификационной работы**

Согласно Приказу Министерства образования и науки РФ от 25 марта 2003 г. № 1155 «Об утверждении положения об итоговой государственной аттестации выпускников высших учебных заведений Российской Федерации» выпускные квалификационные работы для квалификации (степени) *бакалавр* выполняются в форме *бакалаврской работ*.

Выпускные квалификационные и дипломные работы, выполненные по завершении основных образовательных программ подготовки бакалавров, основаны на анализе самостоятельно полученной научно-исследовательской или теоретически проработанной информации.

Все выпускные квалификационные работы подлежат обязательному рецензированию.

**Выпускная квалификационная работа** – заключительный этап подготовки высококвалифицированных специалистов, результат учебной и научно-исследовательской деятельности, основной показатель профессиональной эрудиции выпускника.

При выполнении выпускной квалификационной работы студент, опираясь на полученные знания, должен показать свою способность и умение самостоятельно решать на современном уровне научно-исследовательские и практические задачи, грамотно излагать специальную информацию, определять степень достоверности используемой и предлагаемой информации, докладывать и отстаивать свою точку зрения перед аудиторией.

Выполнение выпускной квалификационной работы тесно связано с прохождением производственной практики. На основе конкретных материалов, собранных по месту прохождения практик, используя теоретические и практические знания и навыки, студенты

проводят анализ и систематизацию имеющихся материалов, формируют практические рекомендации по теме работы.

Выпускная квалификационная работа после ее успешной защиты служит основанием для присвоения автору соответствующей квалификации / степени.

**Виды выпускных квалификационных работ.** В соответствии с ФГОС ВО РФ выпускная квалификационная работа по направлениям может быть *учебно-квалификационной, научно-квалификационной, научно-исследовательской.*

Методические рекомендации, содержащиеся в пособии, подготовлены в соответствии с требованиями:

- Государственного образовательного стандарта по направлению «География»;
- Положения об итоговой государственной аттестации выпускников Тюменского государственного университета (утверждено ректором ТюмГУ от 26.04.2008);
- Положения об итоговой государственной аттестации выпускников вузов РФ (утверждено приказом Министерства образования России № 156 от 25.03.2003);
- Положением об основных видах учебных изданий в Тюменском государственном университете (утверждено приказом ректора ТюмГУ № 63 от 04.03.2003);
- ГОСТ 7.12–93. «Библиографическая запись. Сокращения слов на русском языке. Общие требования и правила»;
- ГОСТ 2.105–95. «Единая система конструкторской документации. Общие требования к текстовым документам» (в ред. изменении № 1 от 22.06.2006);
- ГОСТ 7.80–2000. «Библиографическая запись. Заголовок. Общие требования и правила составления»;
- ГОСТ 7.82–2001. «Библиографическая запись. Библиографическое описание электронных ресурсов»;
- ГОСТ 7.83–2001. «Электронные издания. Основные виды и выходные сведения»;
- ГОСТ 7.32–2001. «Отчет о научно-исследовательской работе. Структура и правила оформления»;
- ГОСТ 7.1–2003. «Библиографическая запись. Библиографическое описание. Общие правила и требования»;
- ГОСТ Р 1.5–2004. «Стандартизация в Российской Федерации. Стандарты национальные Российской Федерации. Правила построения, изложения, оформления и обозначения»;
- ГОСТ 7.11–2004. «Сокращение слов и словосочетаний на иностранных европейских языках в библиографическом описании».

# 1 ОРГАНИЗАЦИЯ ВЫПОЛНЕНИЯ ВЫПУСКНОЙ КВАЛИФИКАЦИОННОЙ РАБОТЫ

## *1.1 Выбор и утверждение темы выпускной квалификационной работы*

При выборе темы необходимо учитывать личные, профессиональные и научные интересы студента, выработавшиеся за время обучения в ТюмГУ, его склонности и увлечения, а также основные направления научно-практической деятельности профессорско-преподавательского состава кафедры. Тема выпускной квалификационной работы может быть рекомендована и организацией, в которой студент проходит практику.

При выборе темы необходимо также руководствоваться актуальностью проблемы, возможностью получения эмпирической информации, наличием литературы по данной проблематике, практической значимостью исследования. Предпочтительно, чтобы выпускная квалификационная работа являлась логическим продолжением исследований, проводимых студентом в процессе обучения: при прохождении практик, написании курсовых работ, научных работ и публикаций.

Название темы и фамилия научного руководителя утверждаются на заседании кафедры, а затем на Учёном совете Школы Естественных Наук.

Существенное изменение темы выпускной квалификационной работы, а также замена научного руководителя допускается в случае уважительной причины и оформляется решением кафедры. Не рекомендуется выполнять работу на одну и ту же тему нескольким студентам, прикрепленным к одной кафедре.

Основные требования к выбору тематики выпускных квалификационных работ студентов направлений подготовки/специальностей Школы Естественных Наук отражены в соответствующих ФГОС ВО РФ.

## *1.2 Научное руководство выпускной квалификационной работой*

В целях оказания выпускнику теоретической и практической помощи в написании работы, а также для обеспечения контроля за качеством и сроками подготовки выпускной квалификационной работы со стороны выпускающей кафедры назначается научный руководитель. Руководителями выпускных квалификационных работ могут быть преподаватели и сотрудники Школы Естественных Наук ТюмГУ, а также

квалифицированные специалисты производственных, аналитических, контролирующих и научно-исследовательских организаций, преимущественно имеющие ученую степень. Если руководитель не является сотрудником ВУЗа, то студенту назначается соруководитель из числа опытных преподавателей данного высшего учебного заведения.

В обязанности *научного руководителя* входит:

- оказание практической помощи при выборе темы;
- выдача задания;
- содействие в разработке календарного плана работы на весь период написания выпускной квалификационной работы;
- оказание помощи при выборе методики проведения исследования;
- консультирование студента по вопросу подбора и использования научной литературы и других литературных источников с целью получения им информации, необходимой для проведения исследования;
- контроль за процессом выполнения выпускной квалификационной работы;
- проведение систематических консультаций, предусмотренных расписанием;
- оценка выполненной работы с точки зрения ее соответствия предъявляемым требованиям и подготовка отзыва о работе;
- оказание помощи в подготовке доклада и презентации к защите.

Научный руководитель не должен выполнять функции редактора, а также исправлять возможные теоретические и методологические ошибки.

При необходимости консультаций по смежным дисциплинам возможно привлечение дополнительных консультантов.

Научный руководитель и консультанты назначаются приказом ректора по представлению кафедры из числа профессоров и доцентов, научных сотрудников и высококвалифицированных специалистов университета, других учебных заведений, учреждений и предприятий.

Выпускник обязан постоянно информировать научного руководителя о ходе подготовки выпускной квалификационной работы, консультироваться по возникающим у него вопросам, ставить руководителя в известность о каких-либо возможных отклонениях от утвержденных сроков выполнения работы.

Студент несет полную ответственность за качество выполнения работы.

По завершении выпускной квалификационной работы на выпускающей кафедре: заслушивается доклад научного руководителя о степени готовности выпускной работы и принимается решение о допуске выпускников к защите; назначается рецензент из числа специалистов соответствующей квалификации (или данной отрасли знаний)

### *1.3 Работа над текстом выпускной квалификационной работы*

Главы выпускной квалификационной работы пишутся в соответствии с оглавлением. Работа над основной частью предшествует написанию Введения и Заключения. Особое внимание следует обращать на качество разрабатываемых студентом материалов. Главы основной части должны соответствовать задачам исследования и разрабатываться дипломником самостоятельно. Черновые материалы сдаются руководителю. С учетом замечаний научного руководителя и нормативных документов осуществляется оформление выпускной квалификационной работы в соответствии с требованиями данного учебно-методического пособия.

### *1.4 Рекомендации по защите выпускной квалификационной работы*

Выпускная квалификационная работа должна быть представлена в форме рукописи с соответствующим иллюстрационным материалом и списком литературы. Ее тематика и содержание должны отвечать требованиям соответствующих образовательных стандартов, отражать уровень знаний, полученных выпускником в объеме дисциплин направления и специальных дисциплин выбранной специализации.

Выполненная и оформленная выпускная квалификационная работа за две недели до защиты брошюруется, регистрируется на кафедре и передается научному руководителю [Приложение А].

Научный руководитель принимает решение о допуске выпускной квалификационной работы к защите. В случае отрицательного отзыва научного руководителя, решение о допуске к защите (по заявлению обучающегося) может принять заведующий кафедрой.

Непредставление выпускной квалификационной работы на кафедру в установленный срок без уважительной причины может являться основанием для недопуска выпускника к ее защите в текущем учебном году.

Кафедра вправе назначать **предварительную защиту** выпускных квалификационных работ. По результатам предварительной защиты выпускник имеет право внести изменения в текст работы и представить ее на кафедру за 10 дней до установленного срока защиты.

**Рецензирование** выпускных квалификационных работ должно осуществляться специалистами, не являющимися сотрудниками выпускающей кафедры. Работа, допущенная к защите, представляется рецензенту не менее чем за семь дней до защиты. Рецензент имеет право оценить и рекомендовать государственной экзаменационной комиссии (ГЭК – Государственная экзаменационная комиссия) отметить рецензируемую работу.



Рецензия представляется на кафедру не позднее, чем за три дня до защиты. Автор работы имеет право ознакомиться с письменным отзывом рецензента до защиты работы. Выпускная квалификационная работа с отзывом руководителя [Приложение Б] и рецензией [Приложение В] передается секретарю ГЭК за три дня до защиты.

**Защита** выпускной квалификационной работы проводится в сроки, установленные графиком учебного процесса высшего учебного заведения, и представляет заключительный этап аттестации выпускников на соответствие требованиям соответствующего ФГОС ВО РФ.

Защита выпускных квалификационных работ проводится на открытых заседаниях ГЭК с участием не менее 2/3 его членов от полного списочного состава комиссии, утвержденного руководством ТюмГУ.

Секретарь ГЭКа представляет комиссии выпускника, зачитывает тему его выпускной квалификационной работы, отмечает наличие допуска работы «к защите» выпускающей кафедрой, информирует о приложенных к работе отзывах руководителя и рецензента.

Далее слово предоставляется выпускнику для сообщения. После доклада (продолжительностью 10 – 15 минут, определенных регламентом работы ГЭК) выпускнику могут быть заданы вопросы всеми членами экзаменационной комиссии.

Руководитель и рецензент зачитывают соответствующие отзывы, а затем выпускнику предоставляется возможность ответить на их замечания или вопросы.

Члены ГЭК, основываясь на докладе студента, просмотренной рукописи и представленном графическом материале выпускной квалификационной работы, отзывах руководителя и рецензента, ответах студента на вопросы и замечания, оценивают выпускную квалификационную работу и подтверждают соответствие уровня подготовленности выпускника требованиям ФГОС ВО РФ.

Окончательное решение по оценке выпускной квалификационной работы и уровню соответствия профессиональной подготовки выпускника требованиям ФГОС ВО РФ обсуждается на закрытом заседании комиссии после завершения защиты всех представленных работ. Результаты определяются открытым голосованием членов ГЭК и заносятся в соответствующий протокол. В случае положительной оценки выпускной квалификационной работы (5, 4 или 3) и соответствия уровня подготовленности выпускника требованиям ФГОС ВО РФ («соответствует» или «в целом соответствует») ГЭК принимает решение о присвоении выпускнику ВУЗа соответствующей квалификации/степени и выдачи ему соответствующего диплома о высшем профессиональном образовании.

Решение ГЭК объявляется ее председателем публично в тот же день после оформления протоколов заседания ГЭК. По результатам защиты комиссия может рекомендовать отдельные работы для публикации в сборниках научных работ и к внедрению

(в производственные организации, органы государственного управления, проектные институты и фирмы); к участию во Всероссийском конкурсе студенческих научных работ и др. Выпускные квалификационные работы и отзывы на них хранятся на выпускающих кафедрах в течение пяти лет, где ими могут пользоваться (на общих основаниях с учебной и научной литературой) студенты и преподаватели, а выпускные квалификационные работы, отмеченные на конкурсах и отзывы на них – постоянно.

#### 1.4.1 Доклад

Выступление должно быть подготовлено в письменном виде и его объем не должен превышать установленные комиссией временные рамки. **Первая часть** доклада, по сути, кратко повторяет основные положения введения выпускной квалификационной работы. Во **второй части**, самой большой по объему, нужно представить содержание глав основной части работы. Здесь уместно привести 1-2 примера по теме выступления, свидетельствующие о наличии проблемы, дать несколько ссылок на литературу по изучаемой проблеме. Особое внимание комиссия обращает на итоги проведенного исследования, на личный вклад автора. В **третьей части** целесообразно кратко изложить основные выводы по результатам проведенной работы, не повторяя тех выводов, которые уже были сделаны в ходе изложения содержания по главам.

Увеличить информативность выступления при жестком временном ограничении позволяет **компьютерная презентация** и другие наглядные материалы. Их применение поможет лучше донести до комиссии наиболее важную информацию. Компьютерная презентация позволяет на современном уровне представить выполненные исследования, эстетично и эффектно показать выигрышные разделы работы и позволяет члену Государственной экзаменационной комиссии более детально изучать квалификационную работу, контролировать выступление выпускника. Презентацию выпускной квалификационной работы проще всего составить и оформить в программе Microsoft Power Point. Структура, содержание и дизайн компьютерной презентации – личное творчество автора.

Опыт показывает, что наиболее успешными являются презентации, составленные с соблюдением следующих рекомендаций. Презентация составляется после тщательного обдумывания и написания текста доклада для защиты: сюжеты презентации иллюстрируют основные положения доклада. При использовании в презентации табличных и иллюстративных материалов ссылка на авторов обязательна.

Основными принципами при составлении подобной презентации являются: лаконичность, ясность, уместность, сдержанность, наглядность (подчеркивание ключевых

моментов), запоминаемость (разумное использование ярких эффектов). Главными сюжетами слайдов презентации должны стать:

**Титульный слайд**, на фоне которого студент произносит вводные фразы доклада и который дает представление о теме диплома, авторе. Фоном здесь не обязательно должен быть цвет, намного информативнее выглядит изображение, заставляющее зрителя сразу окунуться в суть исследования или перенестись мысленно в изучаемый регион. Это заранее настраивает на тему и вызывает интерес слушателей.

**Цель работы** должна быть написана на экране крупным шрифтом (не менее кегля 22). Здесь же, если позволяет место, можно написать и задачи. Задачи могут быть представлены и на следующем слайде.

**Структура работы** может быть представлена по-разному. Проще всего дать названия всех глав. Можно также представить структуру в виде графических блоков со стрелками или иным образом интерпретировать содержание работы.

Характеристика объекта исследования, суть решаемой проблемы может быть представлена в виде карт, диаграмм, графиков, фотографий, фрагментов фильмов. Факторы, влияющие на изучаемый процесс (явление) проще всего показать в виде графических блоков со стрелками. Если необходимо показать значимость факторов, можно использовать диаграммы. Влияние факторов можно показать и с помощью карт.

**Результаты исследования** – выявленные тенденции, закономерности, особенности территориальной организации объекта исследования – можно продемонстрировать разными способами. Выигрышно смотрится итоговая карта или ряд карт, которые характеризуют авторский вклад в исследуемую тему. Это могут быть карты зонирования, инвентаризационные или прогнозные карты. В этом сюжете студент демонстрирует все свои навыки не только в исследовании, но и в картографии.

**Заключение** целесообразно поместить на отдельном слайде. При этом следует избегать перечисления того, что было сделано, а лаконично изложить суть практической, экономической, социальной значимости полученных результатов.

В конце презентации желательно поместить титульный слайд, что позволит вести дискуссию не на фоне черного экрана, а, находясь еще под впечатлением услышанного, оставаться «в теме». Рекомендуется не использовать в презентации выпускной квалификационной работы больших фрагментов текста, особенно выполненного мелким, не доступным для чтения на расстоянии, шрифтом. Речь при этом не идет о легенде карт и графиков. Текст произносит сам докладчик, а перегруженность слайдов текстовыми блоками создает неблагоприятное впечатление. Опасно излишне увлекаться мультимедийными эффектами. Часто сам докладчик в условиях экзаменационного стресса пугается прыгающих

на экране элементов сюжета и теряет нить своего выступления. Настройка анимации, при которой происходит появление текста по буквам или словам, может вызвать негативную реакцию со стороны членов комиссии, которые одновременно должны выполнять 3 различных дела: слушать выступление, бегло изучать текст работы и вникать в тонкости визуального преподнесения материала исследования.

#### 1.4.2 Отзыв руководителя

Бланк отзыва заполняется руководителем, подписывается [Приложение Б].

### *1.5 Критерии оценки выпускной квалификационной работы*

Оценка выпускной квалификационной работы заключается в определении уровня как теоретических знаний, так и практических навыков студента. Выпускная квалификационная работа, представленная к защите, должна соответствовать квалификационным требованиям государственного образовательного стандарта по теме, по содержанию, направлениям специальности. К основному тексту необходимо добавить приложения (материалы, разработанные автором, увязанные с контекстом темы, иллюстрации, карты, графики, таблицы). В оформлении и в литературном стиле работы не допускаются ошибки. В ходе защиты студент должен демонстрировать способность вести дискуссию, адекватно отвечать на вопросы членов Государственной экзаменационной комиссии.

По совокупности критериев студенту выставляется оценка «отлично», «хорошо», «удовлетворительно», для более объективного подведения итогов применяется балльная система. Студент, набравший 100–120 баллов, может рассчитывать на оценку «отлично», 70–90 баллов – на оценку «хорошо», 40–60 баллов – на оценку «удовлетворительно». Основные показатели, которые учитываются при подведении итогов, представлены в таблице [Приложение Г].

## 2 СТРУКТУРА И СОДЕРЖАНИЕ ВЫПУСКНОЙ КВАЛИФИКАЦИОННОЙ РАБОТЫ

### Структура выпускной квалификационной работы

*Требования к структуре работы* определяются для каждого направления/специальности (специализации) соответствующими ФГОС ВО РФ, документами учебно-методической комиссии Школы Естественных Наук и настоящими методическими указаниями.

Структура выпускной квалификационной работы содержит следующие разделы:

1. Введение
2. Основная часть
3. Заключение
4. Литература
5. Приложения

Объем выпускной квалификационной работы, для студентов направлений Института наук о Земле не должен, как правило, превышать 50 страниц. Работа должна содержать достаточное для восприятия результатов количество иллюстративного материала в виде карт, схем, рисунков, графиков и фотографий.

Характеристика каждого раздела структуры выпускной квалификационной работы.

#### 2.1 Введение

Введение – кратко сформулированное вступительное слово, содержащее обоснование актуальности выбранной темы, описания научной проблемы, чёткую формулировку цели, постановку задач исследования, объект и предмет исследования; новизну и практическую значимость исследований; источники получения основных материалов (организации, творческие коллективы, самостоятельные исследования); обоснование методов исследования; перечень видов и объем исследований, выполненных студентом самостоятельно или в составе творческого коллектива.

Во введении нужно показать, что решение проблемы научными средствами представляет существенный теоретический и практический интерес. Следует раскрыть, какое значение будет иметь решение этой проблемы для теории и практики.

Если выпускник выполнял исследования в составе творческого коллектива, то необходимо указать свой вклад в общее исследование. Также следует определить личный

вклад исполнителя в проведенной работе, основанной на анализе заимствованных (литературных, ведомственных, отчетных) документов.

Общий объём введения не должен превышать двух страниц.

Исследование считается **актуальным**, если оно направлено на решение важных проблем, имеющих место в практике научных исследований. Для выделения и обоснования **научной проблемы** проводится краткий анализ истории ее возникновения и направлений исследования проблемы в науке.

Затем выделяют **объект** и **предмет** исследования.

**Объект** (то, что изучаем) – своеобразный носитель проблемы, то, на что направлена исследовательская деятельность.

Понятие **предмет** (то, на предмет чего мы изучаем объект) исследования значительно уже и конкретнее объекта. Предмет указывает, какая сторона объекта будет исследоваться автором работы. Один и тот же объект может изучаться с разных позиций, что и определяет предмет исследования. Таким образом, объект и предмет связаны как целое и часть. Именно предмет исследования определяет тему выпускной квалификационной работы, которая обозначается на титульном листе как ее заглавие. Объект и предмет исследования первоначально формулируются совместно с руководителем.

Следующий элемент, который необходимо сформулировать – **цель исследования**, представляющую собой общую формулировку конечного результата, который предполагается получить при выполнении выпускной квалификационной работы. Цель позволяет обозначить пути решения проблемы и те конечные результаты, которые при этом должны быть получены.

В соответствии с целью и предметом определяются **задачи исследования**. Задачи – это последовательные шаги, которые обеспечивают достижение поставленной цели и конкретизируют ее. Задачи должны быть взаимосвязаны, и отражать общий путь достижения цели.

Так, например, цели и задачи по теме «ОЦЕНКА АНТРОПОГЕННЫХ ЛАНДШАФТОВ НА ПРИМЕРЕ ЦЕНТРАЛЬНОЙ ЧАСТИ НИЖНЕВАРТОВСКОГО РАЙОНА» можно сформулировать следующим образом:

*Цель выпускной квалификационной работы является комплексная оценка текущего экологического состояния территории добычи и переработки нефти и газа (на примере Самотлорского месторождения) с применением данных дистанционного зондирования.*

*В соответствии с целью были поставлены следующие задачи:*

1. Провести комплексное изучение современного экологического состояния исследуемой территории на основе литературных и статистических данных;
2. Изучить способы и методы определения динамики экологической ситуации с использованием данных ДЗ и картографического анализа;
3. Оценить ландшафтные и картографические методы изменения экологического состояния территории с применением данных дистанционного зондирования Земли.

Решаемые задачи должны быть выстроены в логически правильном порядке, что определит верную структуру выполняемой научной работы.

## 2.2 Основная часть

Основная часть выпускной квалификационной работы состоит из описания современного состояния вопроса, описания используемых методов исследования, программных средств и глав самостоятельной части работы.

Работа должна выполняться в единой стилевой манере научным языком, в ней не приемлемы грамматические, пунктуационные, стилистические ошибки и опечатки.

### 2.2.1 Характеристика объекта и методов исследования

Специфика знаний, получаемых студентами на протяжении всего периода обучения в Институте наук о Земле по направлению «Картография и геоинформатика» требует введения в основную часть работы информации о методах исследования и картографирования объектов, описания методик создания электронных карт и баз данных, детальный анализ используемых программных средств.

## 2.2 САМОСТОЯТЕЛЬНАЯ ЧАСТЬ

**Самостоятельная часть**, как правило, выполняется по материалам, собранным в период прохождения производственной и преддипломной практик и должна представлять собой законченное исследование, составлять не менее половины объема выпускной квалификационной работы.

Самостоятельная часть состоит из глав.

**Глава** (заголовок первого уровня) является основной структурной единицей самостоятельной части работы и может содержать: **подглаву/подглавы** (заголовок второго

уровня), **пункты** (заголовок третьего уровня). Пункты, при необходимости, могут делиться на **подпункты**. При делении текста на пункты и подпункты необходимо, чтобы каждый пункт содержал законченную информацию.

Работа должна строиться так, чтобы переход от первой главы к другой был необходимым, чтобы предшествующее вело к последующему. Каждая глава представляет собой самостоятельную, достаточно большую по объему и логически завершенную часть научного изыскания. Поэтому она имеет собственное название, которое должно полностью соответствовать общей теме исследования и не выходить за его рамки. При делении главы на подглавы, название и содержание которых подчиняется общему названию главы, необходимо сохранить их связь с задачами исследования. Нежелательно, чтобы название какой-либо главы полностью совпадало с названием выпускной квалификационной работы, а название пункта или подпункта дублировало название главы.

Каждая глава завершается **выводами**. Выводы и предложения излагаются кратко и должны органично вытекать из соответствующих глав выпускной квалификационной работы. Выводы нельзя обосновывать данными и фактами, которые не включены в текст работы. Выводы и предложения рекомендуется выделять в тексте, например, нумеровать. Выводы содержат:

- краткие выводы по результатам всей проделанной работы;
- разработку рекомендаций по конкретному и дальнейшему использованию результатов выполненного исследования;
- оценку возможностей применения полученных результатов.

Примеры оглавлений выпускных квалификационных работ даны в Приложениях Д-3.

### 2.3 ЗАКЛЮЧЕНИЕ

Общее **заключение** по содержанию всей выполненной работы должно соответствовать своему предназначению – быть итоговой, обобщающей, заключительной частью проведенного исследования.

В заключении отмечается: достигнута ли цель, поставленная во введении. Здесь следует четко и ясно указать, какие главные результаты были получены при выполнении данной работы, обосновать их правильность, достоверность и полезность. Описание результатов исследования должно содержать оценку достоинств и недостатков проведенного исследования. Если же поставленную задачу решить не удалось или она решена не до конца, то об этом следует написать в заключении научного исследования. Из этого вовсе не следует,



что данная работа выполнена плохо или не завершена, просто таково одно из правил научной этики.

Присутствие в заключении собственных суждений автора о том, что из первоначальных предположений в ходе исследования не подтвердилось, от чего пришлось отказаться, что изменить, какие трудности и почему возникли в ходе исследования и как они преодолевались, показывает методологическую грамотность выпускника, его способность к самоанализу и самооценке.

## 2.4 ЛИТЕРАТУРА

Библиографический список **литературы** должен включать все источники, на которые имеются ссылки в работе. По его содержанию определяют, насколько полно автор использовал литературу по данному вопросу. Библиографический список также представляет самостоятельную ценность как справочный материал для дальнейших исследований.

В список включаются труды, напрямую относящиеся к теме выпускной квалификационной работы, и труды общего характера, в которых имеются разделы по теме исследования.

При составлении «СПИСКА ИСТОЧНИКОВ И ЛИТЕРАТУРЫ» на первое место выносятся «ИСТОЧНИКИ», причем документы располагаются в следующем порядке:

Конституция Российской Федерации (действующая);

кодексы, которые приводятся по значимости;

федеральные конституционные законы;

федеральные законы;

указы президента;

постановления Федерального Собрания;

постановления Государственной Думы;

постановления Правительства РФ;

распоряжения Правительства РФ;

законы субъектов РФ;

постановления и распоряжения правительств субъектов РФ;

решения органов местного самоуправления;

далее указываются, если этого требует рассматриваемая проблема, документы общественно-политических объединений и партий;

государственные стандарты;

общероссийские классификаторы ТЭСИ;  
государственные нормативно-методические акты;  
отраслевые нормативные материалы;  
статистические сборники, материалы статистических органов;  
материалы центральных и местных архивных учреждений;  
материалы личных архивов.

Далее следует раздел «ЛИТЕРАТУРА», в котором *по алфавиту* размещаются: монографии; сборники статей; статьи из журналов и сборников; авторефераты диссертаций и диссертации; депонированные рукописи; ресурсы Интернет.

После размещаются разделы «СПРАВОЧНЫЕ ИЗДАНИЯ» и «ЛИТЕРАТУРА НА ИНОСТРАННЫХ ЯЗЫКАХ».

При составлении списка архивные материалы помещают в раздел «ИСТОЧНИКИ» и группируют по архивам, фондам, описям, делам. Документы в списке размещают по значимости места их хранения. Первыми идут документы республиканских, затем областных (краевых), городских архивов, после них документы архивов организаций, личные фонды.

Шрифт текста «СПИСОК ИСТОЧНИКОВ И ЛИТЕРАТУРЫ» – Times New Roman; кегль (размер шрифта) – 14; межстрочный интервал – 1, интервал между названиями документов – 1,5. Пример оформления списка источников и литературы дан в Приложении 9.

Особую ценность представляют зарубежные издания, перевод на русский язык которых выполнил сам студент. Их следует привести в конце «Списка литературы» на соответствующем иностранном языке и указать в скобках – «перевод автора». Наличие авторских переводов является преимуществом при участии в конкурсе лучших курсовых работ.

Библиографические ссылки обязательны:

- при цитировании фрагментов текста, формул, таблиц, иллюстраций и т.п.;
- при заимствовании положений, формул, таблиц, иллюстраций и т.п. не в виде цитаты;
- при анализе в тексте содержания других публикаций;
- при необходимости отсылки читателя к другим публикациям, где обсуждаемый материал дан более полно.

Список литературы должен включать не менее 20-25 наименований и составляться по виду изданий (выделяются группы изданий: официальные государственные, нормативно-инструктивные, справочные, научные, учебные, научно-популярные, производственные), а внутри каждой группы – по алфавиту фамилий и инициалов первых авторов или первых слов основного заглавия (при описании под заглавием).

Порядок расположения произведений печати в списке литературы всегда подчиняется строго определенным правилам.

Записи рекомендуется располагать:

- при совпадении первых слов – по алфавиту вторых слов и т. д.;
- при нескольких работах одного автора – по алфавиту заглавий;
- при авторах-однофамильцах – по идентифицирующим признакам (мл., ст., отец, сын, даты жизни – от старших к младшим);
- при нескольких работах автора, написанных им самим или в соавторстве с другими – по алфавиту первых слов заглавий;
- при разных языках – сначала на языке издания, в которое включен список, затем на других языках.

При алфавитном порядке расположения материала библиографические описания даются в алфавите фамилий авторов или заглавий книг, если автор не указан. Автор-однофамильцев указывают в алфавите их инициалов, труды одного автора — в алфавите заглавий публикаций.

## 2.5 ПРИЛОЖЕНИЯ

**Приложения** содержат вспомогательные или дополнительные материалы, которые не могут быть по техническим или другим причинам включены в основной текст выпускной квалификационной работы.

Приложение оформляют как продолжение основного текста работы на последующих ее листах или выпускают в виде самостоятельного документа в соответствии с ГОСТ 7.32 – 2001 «СИБИД. Отчет о научно-исследовательской работе. Структура и правила оформления».

В приложения могут быть вынесены те материалы, которые не являются необходимыми при написании собственно работы: карты и схемы создаваемых баз данных, каталоги проб с их привязкой и характеристикой, калибровочные графики, таблицы заимствованного фактического материала, промежуточные таблицы обработки данных, тексты разработанных компьютерных программ и т.п. Приложение включает в основном крупные таблицы, которые нецелесообразно помещать непосредственно в текст работы, а также заимствованные картографические материалы и схемы.

В объем текста научной работы приложения не включаются; вместе с тем, не стоит перегружать работу большим количеством приложений. В тексте выпускной

квалификационной работы на все приложения должны быть даны ссылки. Приложения располагают в порядке ссылок на них в тексте документа.

Каждое приложение следует начинать с новой страницы с указанием наверху посередине страницы слова «Приложение». Приложение должно иметь заголовок, который записывают симметрично относительно текста с прописной буквы отдельной строкой.

Приложения обозначают заглавными буквами русского алфавита, начиная с А, за исключением букв Ё, З, Й, О, Ч, Ъ, Ы, Ь. После слова «Приложение» следует буква, обозначающая его последовательность. Допускается обозначение приложений буквами латинского алфавита, за исключением букв I и O.

В случае полного использования букв русского и латинского алфавитов допускается обозначать приложения арабскими цифрами. Если в документе одно приложение, оно обозначается «Приложение А». Приложения должны иметь общую с остальной частью документа сквозную нумерацию страниц.

Все приложения должны быть перечислены в оглавлении работы с указанием их номеров и заголовков.

## 3 ОБЩИЕ ТРЕБОВАНИЯ К ОФОРМЛЕНИЮ ВЫПУСКНОЙ КВАЛИФИКАЦИОННОЙ РАБОТЫ

### *3.1 Технические требования к оформлению основного текста*

Выпускная квалификационная работа должна быть оформлена в соответствии с требованиями, предъявляемыми действующими стандартами и стандартами современного вузовского образования (ГОСТ 7.32–2001 «СИБИД. Отчет о научно-исследовательской работе. Структура и правила оформления»).

Типичные ошибки при написании и оформлении выпускных квалификационных работ указаны в Приложении Р.

**Текст работы** печатается на листах формата А4. Поля на листах: слева – не менее 30 мм, справа – 15 мм; сверху и снизу – по 20 мм. Рекомендуется использовать текстовый редактор Word, шрифт Times New Roman размером 12, межстрочный интервал 1,5.

Главы, подглавы, пункты, подпункты должны иметь заголовки. Заголовки должны четко и кратко отражать их содержание. Если заголовок состоит из двух предложений, их разделяют точкой.

**Каждую главу** (заголовок 1-го уровня) следует начинать с новой страницы. Название главы располагается в середине строки и набирается прописными буквами.

**Подглавы** – заголовки 2-го уровня и ниже следует начинать с абзацного отступа и печатать с прописной буквы без точки в конце, не подчеркивая. Переносы в заголовках не допускаются.

После любого заголовка должен следовать текст, а не рисунок, формула, таблица или новая страница.

**Титульный лист** выпускной квалификационной работы предшествует Введению, оформляется единообразно в соответствии с указанными образцами [Приложение А]; визируется руководителем работы («К защите») и подписывается заведующим кафедрой.

### *3.2 Нумерация*

**Титульный лист** включают в общую нумерацию страниц при этом номер страницы на титульном листе не проставляют.

**Страницы** следует нумеровать арабскими цифрами, соблюдая сквозную нумерацию по всему тексту выпускной квалификационной работы. Номер страницы проставляют в центре нижней части листа без точки.

Главы «Введение», «Заключение», «Литература», «Приложения», не нумеруются.

Главы, подглавы, пункты и подпункты следует нумеровать арабскими цифрами и записывать с абзацного отступа. Глава должна иметь порядковую нумерацию в пределах всего текста.

*Пример – 1, 2, 3 и т.д.*

Номер подглавы или пункта включает номер главы и порядковый номер подглавы или пункта, разделенные точкой.

*Пример – 1.1, 1.2, 1.3 и т.д.*

Номер пункта включает номер главы, подглавы (*пример – 1.1.1*), а номер подпункта – номер главы, подглавы, пункта и порядковый номер подпункта, разделенный точкой.

*Пример – 1.1.1.1, 1.1.1.2, 1.1.1.3 и т.д.*

После номера главы, подглавы, пункта и подпункта в тексте точку не ставят.

**Иллюстрации**, расположенные на отдельных листах, включают в общую нумерацию страниц. Иллюстрации и таблицы на листе формата А3 учитывают как одну страницу. Текстовые иллюстрации, за исключением иллюстраций приложений, следует нумеровать арабскими цифрами сквозной нумерацией. Иллюстрации каждого приложения обозначают отдельной нумерацией арабскими цифрами с добавлением перед цифрой обозначения приложения. **Таблицы**, за исключением таблиц приложений, следует нумеровать арабскими цифрами сквозной нумерацией. Таблицы каждого приложения обозначают отдельной нумерацией арабскими цифрами с добавлением перед цифрой обозначения приложения. **Формулы** в выпускной квалификационной работе следует нумеровать порядковой нумерацией в пределах всей работы арабскими цифрами в круглых скобках в крайнем правом положении на строке. Одну формулу обозначают – (1). Формулы, помещаемые в приложениях, должны нумероваться отдельной нумерацией арабскими цифрами в пределах каждого приложения с добавлением перед каждой цифрой обозначения приложения.

### *3.3 Требования к оформлению приложений*

#### *3.3.1. Иллюстрации*

**Оформление иллюстраций** выполняют в соответствии с ГОСТ 7.32 – 2001 «СИБИД. Отчет о научно-исследовательской работе. Структура и правила оформления».

Количество иллюстраций должно быть достаточным для пояснения излагаемого текста. Иллюстрации (чертежи, графики [Приложение Н], схемы, компьютерные распечатки, диаграммы [Приложение Л], фотоснимки) следует располагать непосредственно после

текста, в котором они упоминаются впервые, или на следующей странице. На все иллюстрации должны быть даны ссылки в работе.

При ссылках на иллюстрации следует писать «... в соответствии с рисунком 2». Все **рисунки** должны иметь названия (заголовки)! При необходимости они могут иметь и пояснительные данные (подрисуночный текст).

Слово «Рисунок» и название рисунка помещают под иллюстрацией после пояснительных данных. Слово «рисунок» и его наименование располагают посередине строки. Используемые на рисунках условные обозначения должны быть пояснены в подрисуночных подписях. Рисунки, заимствованные из работ других авторов, должны содержать после названия (заголовка) ссылку на источник этой информации. Следует избегать помещения на рисунки англоязычных надписей.

Например: Рисунок 1 – Карта-схема Омутинского района.

### 3.3.2 Карты

В выпускных квалификационных работах должна присутствовать авторская карта или картосхема. **Картосхема** – это упрощенное картографическое произведение, без координатной сетки, но со всеми необходимыми атрибутами (масштаб, легенда, подписи, рамка, нагрузка, выполненная в соответствии с правилами картографии).

Картографическое изображение, элементы дополнительного содержания (карты-врезки, графики, диаграммы) и вспомогательные элементы (название, справочные сведения) должны быть взаимосвязаны и согласованы между собой и составляют единое произведение – географическую карту [Приложение М].

В зависимости от характера картографического произведения (отдельная карта, серия карт, атлас), назначения, тематики выделяют основные факторы, влияющие на общее оформление (дизайн) карт.

К основным элементам общего оформления карт относят: название карты, рамки (внешние и внутренние), легенда карты, дополнительные карты (карты-врезки), диаграммы, графики, пояснительные тексты, поля карты.

Рациональное размещение отдельных элементов внешнего оформления картографического изображения способствует процессу компоновки карты:

Название карты - элемент вспомогательного содержания, на что читатель обращает внимание в первую очередь. Тип шрифта, размер и рисунок, должны обладать четкостью, наглядностью и эстетичностью восприятия. Название карты располагается над верхней

рамкой симметрично или в левом углу. а также внутри общей рамки. Выбор шрифта связан с характером использования карты.

Рамки ограничивают картографическое изображение и другие дополнительные элементы карты. Форма рамок должна быть прямоугольной, иметь вид овала, трапеции и др. Внутренняя рамка ограничивает картографическое изображение используется для подчеркивания общей композиционной структуры листа, служат разграничителем нескольких карт, помещаемых на одном листе. Они разнообразны по своему виду (прямоугольные, состоящие из ломаных линий). Внешние рамки отделяют карту от свободного поля листа. Форма зависит от общего стиля оформления карты, она должна быть гармоничной.

Легенда карты - главный элемент компоновки. Основные условия при ее размещении заключаются в удобстве ее чтения, в отделении легенды и ее частей от дополнительного содержания (карт-врезок, диаграмм) и в компактности ее расположения. При составлении легенды используются различные оформительские приемы. Самым успешным из них является использование оформления в едином цветном фоне, в отличие от других элементов, показываемых на другом фоне. При разных темах каждая карта имеет свою легенду, располагаемую непосредственно около картографического произведения. Для карт с взаимосвязанными сюжетами дают единую сводную легенду. Компактность легенды включает в себя четкое размещение знаков в определенной последовательности, выбор шрифтов для заголовков различных ранговых групп, расчёт расстояний между категориями. Возможно размещение легенды карты на отдельных страницах, в случаях, когда легенда громоздка или картографическое изображение занимает на листе значительно меньшую площадь. Худший вариант размещения легенды-оборотная сторона карты.

Карты-врезки обогащают содержание основной карты и тесно с ней взаимосвязаны. Карты - врезки рекомендовано заполнять не более трех углов листа карты, ограничиваться простейшими рамками с минимальным числом изломов. Дополнительные карты имеют свои легенды, которые целесообразно размещать вместе с картой, объединяя их одной рамкой.

Диаграммы, графики, профили, художественные рисунки располагаются в зависимости от их значения и наличия на них свободного места в пространстве листа.

Пояснительные тексты могут быть представлены в виде таблиц, текстов, выходных сведений, дополняющих содержание карты. Шрифт текста должен быть читаем, различим, компактен, иметь четкую воспроизводимость при печати. Использование шрифта должно подходить под эстетичность восприятия карты.

Поля карты служат для размещения названия, подписи масштаба, выходных данных.



Назначение и условия работы с картой оказывают наибольшее воздействие на специфику и индивидуальность ее внешнего вида. Для любого картографического произведения важны внутреннее единство и определенный стиль оформления, который проявляется в :

- целесообразности выбора проекций и масштабов;
- общности географических основ;
- согласованности содержания легенды;
- взаимодополняемости тематического содержания;
- единстве установок по генерализации;
- взаимосвязи в выборе способов изображения;
- системе картографических знаков и изобразительных средств.

### 3.3.3 Таблицы

**Таблицы** выполняют в соответствии с ГОСТ 7.32 – 2001 «СИБИД. Отчет о научно-исследовательской работе. Структура и правила оформления». Их применяют для лучшей наглядности и удобства сравнения используемых в работе показателей [Приложение П].

Название таблицы должно отражать ее содержание, быть точным, кратким. Его следует помещать над таблицей без абзацного отступа в одну строку с ее номером через тире.

Если в документе одна таблица, она должна быть обозначена «Таблица 1»

Таблицы слева, справа и снизу, как правило, ограничивают линиями. Допускается помещать таблицу вдоль длинной стороны листа выпускной квалификационной работы. Головка таблицы должна быть отделена линией от остальной части таблицы. Горизонтальные и вертикальные линии, разграничивающие строки таблицы, допускается не проводить, если их отсутствие не затрудняет пользование таблицей.

На все таблицы выпускной квалификационной работы должны быть приведены ссылки в тексте этой работы. При ссылке следует писать слово «Таблица» с указанием ее номера. Слово «Таблица» указывают один раз слева над первой частью таблицы.

Заголовки граф и строк таблицы следует писать с прописной буквы, а подзаголовки граф - со строчной буквы, если они составляют одно предложение с заголовком, или с прописной буквы, если они имеют самостоятельное значение. В конце заголовков и подзаголовков таблиц точки не ставят. Заголовки и подзаголовки граф указывают в единственном числе. Заголовки граф, как правило, записывают параллельно строкам таблицы. При необходимости допускается перпендикулярное расположение заголовков граф.

Разделять заголовки и подзаголовки боковика и граф диагональными линиями не допускается.

Высота строк таблицы должна быть не менее 8 мм.

Таблицу, в зависимости от ее размера, помещают под текстом, в котором впервые дана ссылка на нее, или на следующей странице, а, при необходимости, в приложении к документу.

Если строки или графы таблицы выходят за формат страницы, ее делят на части, помещая одну часть под другой или рядом, при этом в каждой части таблицы повторяют ее головку и боковик. При делении таблицы на части допускается ее головку или боковик заменять соответственно номером граф и строк. При этом нумеруют арабскими цифрами графы и (или) строки первой части таблицы.

При переносе части таблицы на другую страницу название помещают только над первой частью таблицы; на следующей странице в правом верхнем углу пишут: Продолжение таблицы 1 с указанием номера (обозначения) таблицы.

Если в конце страницы таблица прерывается и ее продолжение будет на следующей странице, в первой части таблицы нижнюю горизонтальную линию, ограничивающую таблицу, не проводят.

Таблицы с небольшим количеством граф допускается делить на части и помещать одну часть рядом с другой на одной странице, при этом повторяют головку таблицы. Рекомендуется разделять части таблицы двойной линией.

Графа «Номер по порядку» в таблицу не включается.

Если все показатели, приведенные в графах таблицы, выражены в одной и той же единице физической величины, то ее обозначение необходимо помещать над таблицей справа.

Если в большинстве граф таблицы приведены показатели, выраженные в одних и тех же единицах физических величин (например, в мм), но имеются графы с показателями, выраженными в других единицах физических величин, то над таблицей следует писать наименование преобладающего показателя и обозначение его физической величины. Например, «Размеры в мм», а в подзаголовках остальных граф приводить наименование показателей и (или) обозначения других единиц физических величин.

Для сокращения текста заголовков и подзаголовков граф отдельные понятия заменяют буквенными обозначениями, установленными ГОСТ, или другими обозначениями, если они пояснены в тексте или приведены на иллюстрациях.

Заменять повторяющиеся в таблице цифры, математические знаки, знаки процента и номера кавычками не допускается.

При отсутствии отдельных данных в таблице следует ставить прочерк (тире).

Числовое значение показателя проставляют на уровне последней строки наименования показателя.

Значение показателя, приведенное в виде текста, записывают на уровне первой строки наименования показателя.

Цифры в графах таблиц должны проставляться так, чтобы разряды чисел во всей графе были расположены один под другим, если они относятся к одному показателю. В одной графе должно быть соблюдено, как правило, одинаковое количество десятичных знаков для всех значений величин.

Таблицы, заимствованные из работ других авторов, должны содержать после названия (заголовка) ссылку на источник этой информации. Следует избегать помещения в таблицы англоязычных надписей.

### 3.3.4 Формулы

**Формулы и уравнения** оформляются в соответствии с ГОСТ 7.32 – 2001 «СИБИД. Отчет о научно-исследовательской работе. Структура и правила оформления».

В формулах в качестве символов следует применять обозначения, установленные соответствующими государственными стандартами. Пояснения символов и числовых коэффициентов, входящих в формулу, если они не пояснены ранее в тексте, должны быть приведены непосредственно под формулой. Пояснения каждого символа следует давать с новой строки в той последовательности, в которой символы приведены в формуле. Первая строка пояснения должна начинаться со слова «где» без двоеточия после него.

Пример:

Плотность каждого образца  $\rho$ , кг/м<sup>3</sup>, вычисляют по формуле:

$$\rho = \frac{m}{V} \quad (1)$$

где  $m$  – масса образца, кг;

$V$  – объем образца, м<sup>3</sup>.

Формулы, следующие одна за другой и не разделенные текстом, разделяют запятой.

Переносить формулы на следующую строку допускается только на знаках выполняемых операций, причем знак в начале следующей строки повторяют. При переносе формулы на знаке умножения применяют знак «х».

Ссылки в тексте на порядковые номера формул дают в скобках: например, в формуле (1).

Порядок изложения в документах **математических уравнений** такой же, как и формул.

### 3.3.5 Сокращения и аббревиатуры

**Сокращения** приводятся в тексте работы в соответствии с ГОСТ 7.12-93 «СИБИД. Сокращение слов на русском языке. Общие требования и правила». Допускается употребление без расшифровки только общепринятых сокращений. Другие сокращения должны быть расшифрованы при первом упоминании в тексте или даны **списком сокращений**, который помещается после Оглавления. При сокращении слов и словосочетаний следует соблюдать единообразие и все однотипные слова сокращать или не сокращать. Форма сокращения по всей работе должна быть одинаковой.

В графических сокращениях отсеченная часть слова обозначена графически – точкой, дефисом, косой чертой, тире, а само слово при чтении произносится полностью: в., вв., г., гг. – при датах; г., д., обл., с. – при географических названиях; гл., ч., п., подп., разд., рис., с., см., ср., табл. – при ссылках и сопоставлении; экз., тыс., млн., млрд. — при числах в цифровой форме; п/п (по порядку); руб. (рубль); ч (час), с (секунда), мин (минута), т (тонна), м (метр), мм (миллиметр), г (грамм), кг (килограмм), ц (центнер), га (гектар). После сокращений, установленных государственным стандартом размерностей (см, м, кг, т и др.), точка не ставится.

Сокращенные наименования могут быть образованы **аббревиатурой** – **РФ** (Российская Федерация), **ООПТ** (особо охраняемая природная территория), составленной из первых букв полных наименований или по слоговому принципу: **Ростехнадзор**, **Росприроднадзор**.

Географические названия, употребляемые с сокращенной формой родового понятия (слова: город, река, улица), не склоняются, а пишутся в форме именительного падежа единственного числа: высшие учебные заведения г. Тюмень; живописные виды оз. Андреевское; командировка в г. Москва.

### 3.4 Оформление научно-справочного аппарата выпускной квалификационной работы

#### 3.4.1 Краткое библиографическое описание

**Ссылки на литературу** в тексте, названиях рисунков и заголовках таблиц приводятся в соответствии с ГОСТ Р 7.0.5-2008 «СИБИД. Библиографическая ссылка. Общие требования и правила составления».

В библиографическом описании источников применяются следующие условные разделительные знаки:

1. . (точка) — точкой отделяют заголовок от заглавия;
2. . — (точка и тире) — ставится перед сведениями о повторности издания; перед местом издания (книги); перед общим количеством страниц (книги) или перед страницами книги, журнала, газеты, статьи, на которых помещен документ и т. п.; перед годом издания и номером журнала (газеты); перед числом и месяцем газеты;
3. , (запятая) — ставится перед годом издания и после фамилии перед инициалами авторов;
4. : (двоеточие) — ставится перед другим заглавием, указывающим на форму и назначение издания или перед сведениями, относящимися к заглавию; перед наименованием издательства;
5. / (косая черта) — ставится перед сведениями об авторстве (фамилии индивидуальных авторов, составителей, редакторов, переводчиков, а также перед коллективом авторов);
6. ; (точка с запятой) — для отделения одной группы лиц, принимавших участие в создании книги от другой (авторов, редакторов и т. п.);
7. // (две косые черты) — ставится перед сведениями об издании, в котором опубликована статья, доклад, тезисы (в сборниках, научных трудах, журналах, газетах). Название места издания приводят полностью в именительном падеже, за исключением названий городов, Москва — М, Санкт-Петербург — СПб и Ростов-на-Дону — Ростов н / Д. Слово «страницы» приводят в сокращенном виде — С.

Статистические источники, книги, статьи, авторефераты диссертаций, специальные виды нормативно-технической литературы приводят по алфавиту фамилий авторов и заглавий работ.

**Описание книг с указанием авторов.** Книги одного автора описывают под его фамилией, инициалам предшествует запятая. Книги двух и более авторов описывают следующим образом: перед заглавием приводят фамилию первого автора из последовательно расположенных. Сведениям об авторстве предшествует косая черта, если в наличии имеется информация о четырех авторах и более, при необходимости сократить их количество

ограничиваются указанием первого с добавлением в квадратных скобках сокращения «и другие» [и др.].

**Описание книги без указания авторов.** В этом случае книги описывают под заглавием с использованием сведений о лицах или организациях, принимавших участие в издании (редакторы, составители, переводчики), далее пишут место издания, издательство, год издания, издательство, объем книги, количество экземпляров и международный стандартный номер книги (если он указан в источнике информации).

**Описание статей из отдельных сборников, тезисов докладов на конференциях, семинарах и т. п.** При использовании в квалификационной работе только некоторых статей из сборников или тезисов докладов в список использованных источников следует включить только эти статьи, тезисы по фамилиям авторов с указанием заглавия статьи. В сведениях об издании необходимо привести основные заглавия сборника, место и год издания, порядковый номер тома или выпуска (если имеется) и страницы, на которых напечатана статья.

**Описание статей из научных трудов** (сборников научных трудов и других продолжающихся изданий). В библиографическом описании статей из продолжающихся изданий приводятся фамилия и инициалы автора, заглавие статьи и сведения об издании — заглавие издания, год издания, номер тома, название тома, номер выпуска (если имеется), страницы, на которых помещена статья.

**Описание статей из журналов и газет.** При описании журнальных (газетных) статей указывают фамилию автора, заглавие статьи, наименование журнала (газеты), номер и название серии (если имеется), страницы, на которых помещена статья (для газет, если объем превышает 6 страниц), номер выпуска и количество выпущенных экземпляров.

### 3.4.2 Специфика библиографического описания отдельных литературных источников

**Фондовые материалы.** При использовании в работе неопубликованных материалов (научных и производственных отчетов, диссертаций, студенческих выпускных и курсовых работ) рекомендуется выделять их в конце списка литературы в специальный раздел. В библиографическом описании этих работ приводятся сведения о месте хранения.

#### **Внутритекстовые ссылки:**

Первичная (Васильев С. В. Инновационный маркетинг. М., 2005)

Повторная	(Васильев С. В. Инновационный маркетинг. С. 62)
или	
Первичная	(Аганин А. Р., Соловьева З. А. Современная Иордания. М., 2003. 406 с.)
Повторная	(Аганин А. Р., Соловьева З. А. Современная Иордания. С. 126)
или	
Первичная	(Герасимов Б. Н., Морозов В. В., Яковлева Н. Г. Системы управления: понятия, структура, исследование. Самара, 2002)
Повторная	(Герасимов Б. Н., Морозов В. В., Яковлева Н. Г. Системы управления ... С. 53-54)

#### **Подстрочные ссылки:**

Первичная	<sup>1</sup> Гаврилов В. П., Ивановский С. И. Общество и природная среда. М.: Наука, 2006.210с.
Повторная	<sup>15</sup> Гаврилов В. П., Ивановский С. И. Общество и природная среда. С. 81.
или	
Первичная	<sup>1</sup> Концепция виртуальных миров и научное познание / Рос. акад. наук, Ин-т философии. СПб., 2000. 319 с.
Повторная	<sup>11</sup> Концепция виртуальных миров ... С. 190.
или	
Первичная	<sup>1</sup> Геоинформационное моделирование территориальных рынков банковских услуг / А. Г. Дружинин [и др.]. Шахты: Изд-во ЮРГУЭС, 2006.
Повторная	<sup>6</sup> Геоинформационное моделирование ... С. 28.

При последовательном расположении первичной и повторной ссылок текст повторной ссылки заменяют словами «Там же» В повторной ссылке на другую страницу к словам «Там же» добавляют номер страницы.

Точка или другой знак препинания ставится в тексте после ссылки (сноски); знаки препинания не должны стоять перед ссылкой.

Примеры библиографического описания приведены в Приложении К.



## СПИСОК ЛИТЕРАТУРЫ

### *Нормативные правовые акты*

- [1] Приказ Министерства образования Российской Федерации от 25 марта 2003 г. №1155 «Об утверждении Положения об итоговой государственной аттестации выпускников высших учебных заведений Российской Федерации».

### *Методическая литература*

- [2] Добрякова, В.А., Ермолаева, В.А. Методические указания по выполнению курсовых и выпускных квалификационных работ для студентов эколога-географического факультета [Текст] / В.А. Добрякова, В.А. Ермолаева. - Тюмень: изд-во ТюмГУ, 2001. - 56 с. - 150 экз.
- [3] Лачининский, С.С., Литовка, Л.О. Методические рекомендации по подготовке, оформлению и защите курсовых работ по направлению – география, специализация – экономическая социальная география, региональная политика, страноведение и международный туризм [Текст] / С.С. Лачининский, Л.О. Литовка. - СПб.: Изд-во СПбГУ, 2007. – 19 с.
- [4] Петрова, Н.А. Методические указания по оформлению аттестационных работ студентов РЭА им. Г.В. Плеханова [Текст] / Н.А. Петрова; Ред. Н.А. Брайнин; Рос. экон. акад. им. Г.В. Плеханова. – М.: Изд-во РЭА им. Г.В. Плеханова. – 2007. – 19 с.
- [5] Сергиенко, Л.И., Акишин, А.С., Пляшин, А.В. Методические рекомендации по выполнению и оформлению дипломной работы: Для студентов специальности 013400 «Природопользование» [Текст] / Л.И.Сергиенко, А.С. Акишин, А.В. Пляшин; Науч. ред. А.Г.Дружинина. — Волгоград: Издательство ВолГУ, 2002. - 32 с.
- [6] Усманов, Б.М., Ермолаев, О.П. Научно-исследовательская работа студентов: Методические указания по выполнению курсовых и дипломных работ [Текст] / Б.М. Усманов, О.П. Ермолаев. – Казань, Изд-во «Отечество», 2008. – 64 с.
- [7] Фесенко, В.В. Методические указания по выполнению дипломных работ для студентов дневного отделения по специальности 06.03.00 «Экономика природопользования» [Текст] / В.В. Фесенко. — Волгоград: Изд-во ВолГУ, 2004. — 28 с. – 50 экз.

### *стандарты*

- [8] ГОСТ 7.32–2001 Система стандартов по информации, библиотечному и издательскому делу. Отчет о научно-исследовательской работе. Структура и правила оформления. [Текст]. – Введ.

2002–07–01. – М. : Изд-во стандартов, 2001. – 22 с.

- [9] ГОСТ 2.105–95 Единая система конструкторской документации. Общие требования к текстовым документам. [Текст]. – Введ. 1996–07–01. – М. : Изд-во стандартов, 2002. – 166 с.
- [10] ГОСТ 7.1-2003 Система стандартов по информации, библиотечному и издательскому делу. Библиографическая запись. Библиографическое описание. Общие требования и правила составления [Текст]. – Введ. 2004–07–01. – М. : Изд-во стандартов, 2004. – 166 с.
- [11] ГОСТ 7.12-93 Система стандартов по информации, библиотечному и издательскому делу. Сокращение слов на русском языке. Общие требования и правила [Текст]. – Введ. 1995-07-01. - М. : Изд-во стандартов, 2001. – 16 с.
- [12] ГОСТ Р 7.0.5-2008 Система стандартов по информации, библиотечному и издательскому делу. Библиографическая ссылка [Текст]. – Введ. 01.01.2009. - М.: Стандартинформ, 2008.- 23 с.

#### *Ресурсы Интернет*

- [13] ГОС ВПО по направлению подготовки География (510800). Режим доступа: <http://www.edu.ru/db/portal/spe/index.htm>.
- [14] ГОС ВПО по направлению подготовки 020800.62 Экология и природопользование (511100). Режим доступа: <http://www.edu.ru/db/portal/spe/index.htm>.
- [15] ГОС ВПО по направлению подготовки 020500.62 География и картография (511400). Режим доступа: <http://www.edu.ru/db/portal/spe/index.htm>.
- [16] ГОС ВПО по направлению подготовки 100100.62 Сервис. Режим доступа: <http://www.edu.ru/db/portal/spe/index.htm>.
- [17] ГОС ВПО по направлению подготовки 100200.62 Туризм. Режим доступа: <http://www.edu.ru/db/portal/spe/index.htm>.
- [18] ГОС ВПО по специальности 020401.65 География (012500). Режим доступа: <http://www.edu.ru/db/portal/spe/index.htm>.
- [19] ГОС ВПО по специальности 020802.65 Природопользование (013400). Режим доступа: <http://www.edu.ru/db/portal/spe/index.htm>.
- [20] ГОС ВПО по специальности 020804.65 Геоэкология (013600). Режим доступа: <http://www.edu.ru/db/portal/spe/index.htm>.

- [21] ГОС ВПО по специальности 100103. 65 Социально-культурный сервис и туризм (230500). Режим доступа: <http://www.edu.ru/db/portal/spe/index.htm>.
- [22] ГОС ВПО по специальности 020306.65 Экологическая геология (013300). Режим доступа: <http://www.edu.ru/db/portal/spe/index.htm>.
- [23] ГОС ВПО по специальности 020601.65 Гидрология. Режим доступа: <http://www.edu.ru/db/portal/spe/index.htm>.
- [24] Приказ Минобрнауки № 22 от 18.01.2010 - ГОС ВПО по направлению подготовки 020700.62 Геология. Режим доступа: <http://www.edu.ru>.
- [25] Приказ Минобрнауки № 201 от 22.03.2010 - ГОС ВПО по направлению подготовки 021000.62 География. Режим доступа: <http://www.edu.ru>.
- [26] Приказ Минобрнауки № 219 от 29.03.2010 - ГОС ВПО по направлению подготовки 021300.62 Картография и геоинформатика. Режим доступа: <http://www.edu.ru>.
- [27] Приказ Минобрнауки № 535 от 20.05.2010 - ГОС ВПО по направлению подготовки 021600.62 Гидрометеорология. Режим доступа: <http://www.edu.ru>.
- [28] Приказ Минобрнауки № 795 от 22.12.2009 - ГОС ВПО по направлению подготовки 022000.62 Экология и природопользование. Режим доступа: <http://www.edu.ru>.

ПРИЛОЖЕНИЕ 1 Пример оформления титульного листа

МИНИСТЕРСТВО ОБРАЗОВАНИЯ И НАУКИ  
РОССИЙСКОЙ ФЕДЕРАЦИИ  
Федеральное государственное автономное образовательное учреждение  
высшего образования  
«ТЮМЕНСКИЙ ГОСУДАРСТВЕННЫЙ УНИВЕРСИТЕТ»

ШКОЛА ЕСТЕСТВЕННЫХ НАУК  
Кафедра картографии и геоинформационных систем

РЕКОМЕНДОВАНО К ЗАЩИТЕ В ГЭК  
Заведующий кафедрой,  
канд. геогр. наук, доц.  
И.Р. Идрисов  
«18» июня 2024 г.

**ВЫПУСКНАЯ КВАЛИФИКАЦИОННАЯ РАБОТА**  
бакалаврская работа

ЛАНДШАФТНЫЕ ЗАКОНОМЕРНОСТИ РАССЕЛЕНИЯ ДРЕВНЕГО  
ЧЕЛОВЕКА В ПРИТОБОЛЬЕ В ГОЛОЦЕНЕ

05.03.03 Картография и геоинформатика  
Профиль: картография

Выполнил работу  
Студент 4 курса  
очной формы обучения

Козлова Дарья Владимировна

Научный руководитель  
(канд. геогр. наук, доц.)

Идрисов Ильдар Рустамович

Тюмень  
2024

## ПРИЛОЖЕНИЕ 2. Форма отзыва руководителя

### О Т З Ы В РУКОВОДИТЕЛЯ ВЫПУСКНОЙ КВАЛИФИКАЦИОННОЙ РАБОТЫ

Тема дипломной работы \_\_\_\_\_  
 Автор (студент/ка) \_\_\_\_\_  
 Институт \_\_\_\_\_  
 Кафедра \_\_\_\_\_  
 Направление \_\_\_\_\_  
 Специализация \_\_\_\_\_  
 Руководитель \_\_\_\_\_

(Фамилия И.О., место работы, должность, ученое звание, степень)

#### Оценка соответствия требованиям ГОС подготовленности автора выпускной работы

Требования к профессиональной подготовке	Соответствует	В основном соответствует	Не соответствует
уметь корректно формулировать и ставить задачи (проблемы) своей деятельности при выполнении дипломной работы			
устанавливать приоритеты и методы решения поставленных задач (проблем)			
уметь использовать различные источники информации			
владеть методами сбора, хранения и обработки (редактирования) информации, применяемой в сфере профессиональной деятельности			
владеть современными программными средствами анализа и интерпретации полученной информации в области исследования, оценивать их возможности при решении поставленных задач (проблем)			
уметь рационально планировать время выполнения работы, определять грамотную последовательность и объем операций и решений при выполнении поставленной задачи			
уметь объективно оценивать полученные результаты картографирования, расчетов и вычислений			
уметь анализировать полученные результаты			
знать методы системного анализа и картографического метода исследований применительно к решаемым задачам			
уметь осуществлять деятельность в кооперации с коллегами, находить компромиссы при совместной деятельности			
уметь делать самостоятельные обоснованные и достоверные выводы из проделанной работы			
уметь пользоваться научной литературой профессиональной направленности			

Отмеченные достоинства \_\_\_\_\_

Отмеченные недостатки \_\_\_\_\_

Заключение \_\_\_\_\_

Руководитель \_\_\_\_\_  
(подпись)

« \_\_\_\_ » \_\_\_\_\_ 20\_\_ г.

ПРИЛОЖЕНИЕ 3 Критерии оценки выпускной квалификационной работы

Оценка	Критерий
«Отлично» 100–120 баллов	Работа носит самостоятельный исследовательский или прикладной характер. Структура выдержана в соответствии с содержанием. Полностью раскрыта обозначенная проблема. Работа написана грамотным профессиональным языком. Выводы четко сформулированы, соответствуют содержанию дипломной работы
«Хорошо» 70–90 баллов	Работа носит самостоятельный исследовательский или прикладной характер. Структура работы не совсем выдержана, однако содержание раскрывает обозначенную проблему. Написано грамотно, профессионально. Выводы сделаны верные, но некоторые из них не соответствуют выбранной проблеме
«Удовлетворительно» 40–60 баллов	Работа носит описательный характер, структура работы не полностью отражает и раскрывает проблему. Работа написана с техническими ошибками, имеет недостаточное количество иллюстраций. Выводы расплывчаты
«Неудовлетворительно» Менее 60 баллов	Работа носит описательный характер. Недостаточен объем. Содержание имеет нарушения установленных рекомендаций. Выводы не соответствуют содержанию или отсутствуют совсем

## ПРИЛОЖЕНИЕ 4 Пример оглавления

### ОГЛАВЛЕНИЕ

#### СПИСОК СОКРАЩЕНИЙ И УСЛОВНЫХ ОБОЗНАЧЕНИЙ

#### ВВЕДЕНИЕ

#### ГЛАВА 1. ХАРАКТЕРИСТИКА ПРИРОДНЫХ И СОЦИАЛЬНО-ЭКОНОМИЧЕСКИХ ОСОБЕННОСТЕЙ БЕРДЮЖСКОГО РАЙОНА

- 1.1. Природные особенности Бердюжского района
- 1.2. Социально-экономические особенности территории
- 1.3. Нормативно-правовая основа развития особо охраняемых природных территорий Бердюжского района

#### ГЛАВА 2. ТЕОРЕТИЧЕСКИЕ АСПЕКТЫ

- 2.1. Нормативно-правовая база особо охраняемых природных территорий
- 2.2. Используемое программное обеспечение
- 2.3. Формат базы геоданных

#### ГЛАВА 3. БАЗА ДАННЫХ И КАРТОГРАФИЧЕСКОЕ ОБЕСПЕЧЕНИЕ

- 3.1. Разработка БГД
- 3.2. Создание картографических моделей
- 3.3. Разработка интерактивной карты

#### ГЛАВА 4. РАЗРАБОТКА РЕКОМЕНДАЦИЙ ПО РАЗВИТИЮ СЕТИ ОСОБО ОХРАНЯЕМЫХ ПРИРОДНЫХ ТЕРРИТОРИЙ БЕРДЮЖСКОГО РАЙОНА

- 4.1. Рекомендации по развитию сети особо охраняемых природных территорий
- 4.2. Создание геопортала на основе open source – технологий
- 4.3. Оценка трудозатрат

#### ЗАКЛЮЧЕНИЕ

#### БИБЛИОГРАФИЧЕСКИЙ СПИСОК

#### ПРИЛОЖЕНИЯ

Приложение А Классификация особо охраняемых природных территорий

Приложение Б Действующие особо охраняемые природные территории  
Бердюжского района

Приложение В Характеристика участков Бердюжского района зарегистрированных для  
создания особо охраняемых природных территорий

## ПРИЛОЖЕНИЕ 5 Примеры библиографических записей в списке литературы)

### Книги

#### **Книга с одним автором**

Гладун, Е.Ф. Управление природными ресурсами: Учебное пособие [Текст] / Е.Ф. Гладун – Тюмень.: Тюменский Государственный Университет, 2007. – 216с.

#### **Книга с двумя авторами**

Анисимов, А.П. Земельное право России: учебник [Текст] / А.П. Анисимов, А.Я. Рыженков. – Элиста: 2006. – 448с.

#### **Книга с тремя авторами**

Бахвалов, Н. С. Численные методы: учеб. пособие для физ.-мат. специальностей вузов [Текст] / Н. С. Бахвалов, Н. П. Жидков, Г. М. Кобельков ; под общ. ред. Н. И. Тихонова. – 2-е изд. – М. : Физматлит : Лаб. базовых знаний ; СПб. : Нев. диалект, 2002. – 630 с.: ил.

Агафонова, Н. Н. Гражданское право: учеб. пособие для вузов [Текст] / Н. Н. Агафонова, Т. В. Богачева, Л. И. Глушкова ; под. общ. ред. А. Г. Калпина ; авт. вступ. ст. Н. Н. Поливаев ; М-во общ. и проф. образования РФ, Моск. гос. юрид. акад. – Изд. 2-е, перераб. и доп. – М. : Юристь, 2002. – 542 с.

#### **Книга с четырьмя и более авторами**

История России: учеб. пособие для студентов всех специальностей [Текст] / В. Н. Быков [и др.] ; отв. ред В. Н. Сухов ; М-во образования Рос. Федерации, С.-Петерб. гос. лесотехн. акад. – 2-е изд., перераб. и доп. / при участии Т. А. Суховой. – СПб. : СПбЛТА, 2001. – 231 с.

#### **Законодательные материалы**

Российская Федерация. Законы. Лесной Кодекс Российской Федерации: федеральный закон от 4 декабря 2006г. №200-ФЗ [Текст] // Собрание законодательства Российской Федерации. – 2006. - № 50. – Ст. 5278.

Российская Федерация. Правительство. Положение о Федеральном агентстве лесного хозяйства: постановление Правительства Рос. Федерации от 16.06.2004. № 283 [Текст] // Собрание законодательства Российской Федерации. – 2004. - № 25. – Ст. 2565.

#### **Правила**

Правила безопасности при обслуживании гидротехнических сооружений и гидромеханического оборудования энергоснабжающих организаций [Текст]: РД 153-34.0-03.205–2001: утв. М-вом энергетики Рос. Федерации 13.04.01 : введ. в действие с 01.11.01. – М.: ЭНАС, 2001. – 158 с.

#### **Стандарты**

ГОСТ 7.32 – 2001 Отчет о научно-исследовательской работе. Структура и правила оформления [Текст]. – Введ. 2002–07–01. – М. : Изд-во стандартов, 2001. – 22 с.

#### **Сборник стандартов**

Система стандартов безопасности труда : [сборник]. – М. : Изд-во стандартов, 2002. – 102 с. : ил.



### ***Сборники без общего заглавия***

Гиляровский, В. А. Москва и москвичи [Текст]; Друзья и встречи ; Люди театра / В. А. Гиляровский ; вступ. ст. и примеч. А. Петрова ; худож. И. Лыков. – М. : ЭКСМО-пресс, 2001. – 638 с. : ил.

### ***Многотомные издания***

#### ***Документ в целом***

Гиппиус, З. Н. Сочинения [Текст]: в 2 т. / Зинаида Гиппиус ; [вступ. ст., подгот. текста и коммент. Т. Г. Юрченко ; Рос. акад. наук, Ин-т науч. информ. по обществ. наукам]. – М. : Лаком-книга : Габестро, 2001. – 2 т.

#### ***Отдельный том***

Казьмин, В. Д. Справочник домашнего врача [Текст]. В 3 ч. Ч. 2. Детские болезни / Владимир Казьмин. – М. : АСТ : Астрель, 2002. – 503 с. : ил.

### ***Неопубликованные документы***

#### ***Отчеты о научно-исследовательской работе***

Формирование генетической структуры стада [Текст]: отчет о НИР (промежуточ.) : 42-44 / Всерос. науч.-исслед. ин-т животноводства ; рук. Попов В. А. ; исполн.: Алешин Г. П. [и др.]. – М., 2001. – 75 с.

#### ***Диссертации***

Белозеров, И. В. Религиозная политика Золотой Орды на Руси в XIII–XIV вв. [Текст]: дис. ... канд. ист. наук : 07.00.02 : защищена 22.01.02 : утв. 15.07.02 / Белозеров Иван Валентинович. – М., 2002. – 215 с.

### ***Сериальные и другие продолжающиеся ресурсы***

#### ***Газета***

Академия здоровья : науч.-попул. газ. о здоровом образе жизни : прил. к журн. «Аквапарк» / учредитель «Фирма «Вивана». – 2001, июнь – . – М., 2001– . – 8 полос. – Еженед. 2001, № 1–24. – 10000 экз. ; 2002, № 1(25)–52(77). – 15000 экз.

#### ***Журнал***

Актуальные проблемы современной науки : информ.-аналит. журн. / учредитель ООО «Компания «Спутник +». – 2001, июнь – . – М. : Спутник +, 2001– . – Двухмес. – ISSN 1680-2721. 2001, № 1–3. – 2000 экз.

#### ***или***

Яснитский Н.А. К вопросу о трактовках некоторых проблем эпохи Просвещения. // Вестник Московского государственного областного университета. Серия «История и политические науки». – 2008, № 2. – С. 65–71.

### ***Картографические издания***

Мир. Политическая карта мира [Карты] : полит. устройство на 1 янв. 2001 г. / сост. и подгот. к изд. ПКО «Картография» в 2001 г. ; гл. ред. Н. Н. Полункина ; ред. О. И. Иванцова, Н. Р.

Монахова ; рук. проекта М. Ю. Орлов. – 1 : 25 000 000 ; поликон. пр-ция ЦНИИГАИК. – М. : ПКО «Картография», 2001. – 1 к. (2 л.) : цв.

Европа. Государства Европы [Карты] : [физическая карта] / сост. и подгот. к печати ПКО «Картография» в 1985 г. ; ст. ред. Л. Н. Колосова ; ред. Н. А. Дубовой. – Испр. в 2000 г. – 1 : 5000 000, 50 км в 1 см ; пр-ция норм. кон. равнопром. – М. : Роскартография, 2000. – 1 к. : цв., табл.

Физико-географический атлас мира / Разраб. Ин-том географии АН СССР, Науч.-ред. картосост. частью ГУГК и Центр. н.-и. ин-том геодезии, аэросъемки и картографии; Редкол.: акад. И.П. Герасимов (пред.) и др. - М., 1964.- 298 с.

Липецкая область. Земельные угодья / А.П. Копленов. 1:2000000. - В атл.: Атлас Липецкой области / Сост. коллективом работников учреждений городов Липецка и Воронежа под рук. пред. Липец. отд. геогр. о-ва СССР В.И. Данилова совместно с Науч.-ред. картосост. частью ГУГК; Редкол.: А.М. Орехов (пред.), В.И. Данилов (отв. ред.) и др. М., 1972, с. 18.

Схема освоения зоны Байкало-Амурской магистрали/ Рис. Э. Смолина. Многокрас.; 13x21 см. - Наука и жизнь, 1977, № 3, с. 32-33.

Геологическая карта СССР. Карта дочетвертичных образований. Q-40, 41: (Воркута) / Всесоюз. н.-и. геол. ин-т (ВСЕГЕИ); Авт. К.П. Евсеев и др.; Отв. ред. К.П. Евсеев. - 1:1000000, 10 км в 1 см. - М.: Аэрогеология, 1976. - 1 л.: многокрас.; 61x90 см. - Без сетки. - 40 к. 750 экз

### ***Электронные ресурсы***

Художественная энциклопедия зарубежного классического искусства [Электронный ресурс]. – Электрон. текстовые, граф., зв. дан. и прикладная прогр. (546 Мб). – М. : Большая Рос. энцикл. [и др.], 1996.

### ***Ресурсы удаленного доступа***

Российская государственная библиотека [Электронный ресурс] / Центр информ. технологий РГБ; ред. Власенко Т.В.; Web-мастер Козлова Н.В. — Электрон, дан. — М.: Рос. гос. б-ка, 1997— . — Режим доступа: <http://www.rsl.ru>, свободный. — Загл. с экрана. — Яз. рус, англ.

### ***Составные части документов***

#### ***Статья из...***

*... книги или другого разового издания*

Двинянинова, Г. С. Комплимент : Коммуникативный статус или стратегия в дискурсе [Текст] / Г. С. Двинянинова // Социальная власть языка : сб. науч. тр. / Воронеж. межрегион. ин-т обществ. наук, Воронеж. гос. ун-т, Фак. романо-герман. истории. – Воронеж, 2001. – С. 101–106.

*... сериального издания*

Михайлов, С. А. Езда по-европейски [Текст] : система платных дорог в России находится в начал. стадии развития / Сергей Михайлов // Независимая газ. – 2002. – 17 июня.

ПРИЛОЖЕНИЕ 6 Пример оформления диаграмм

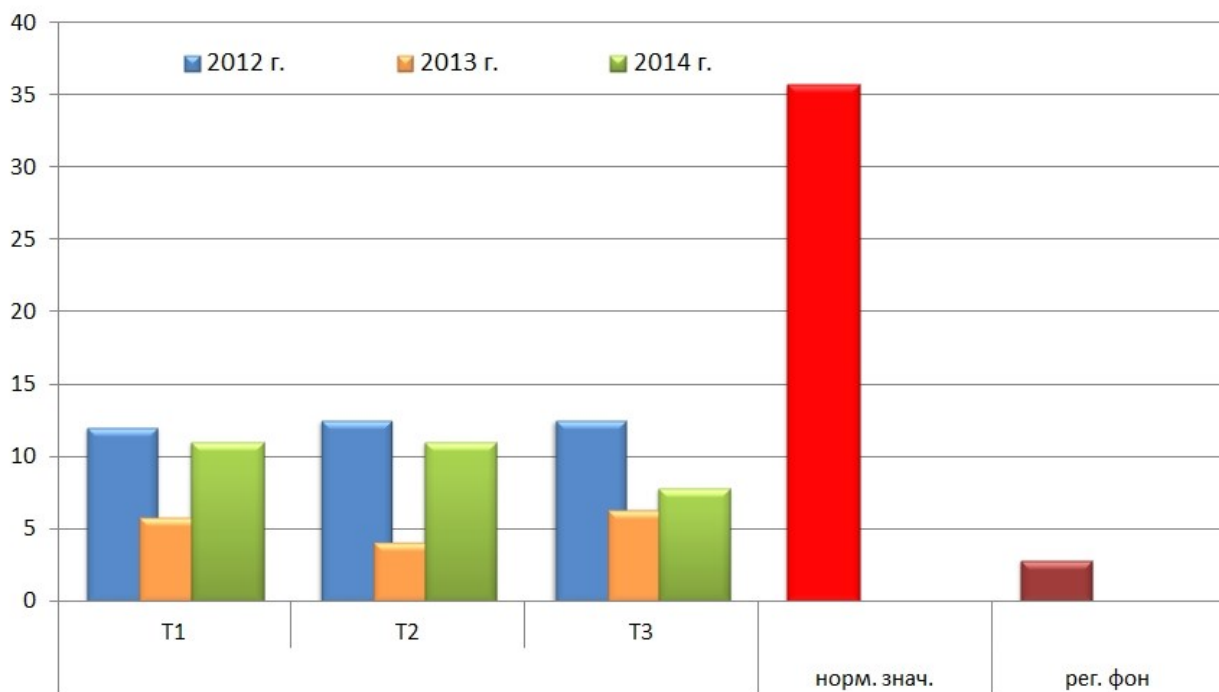
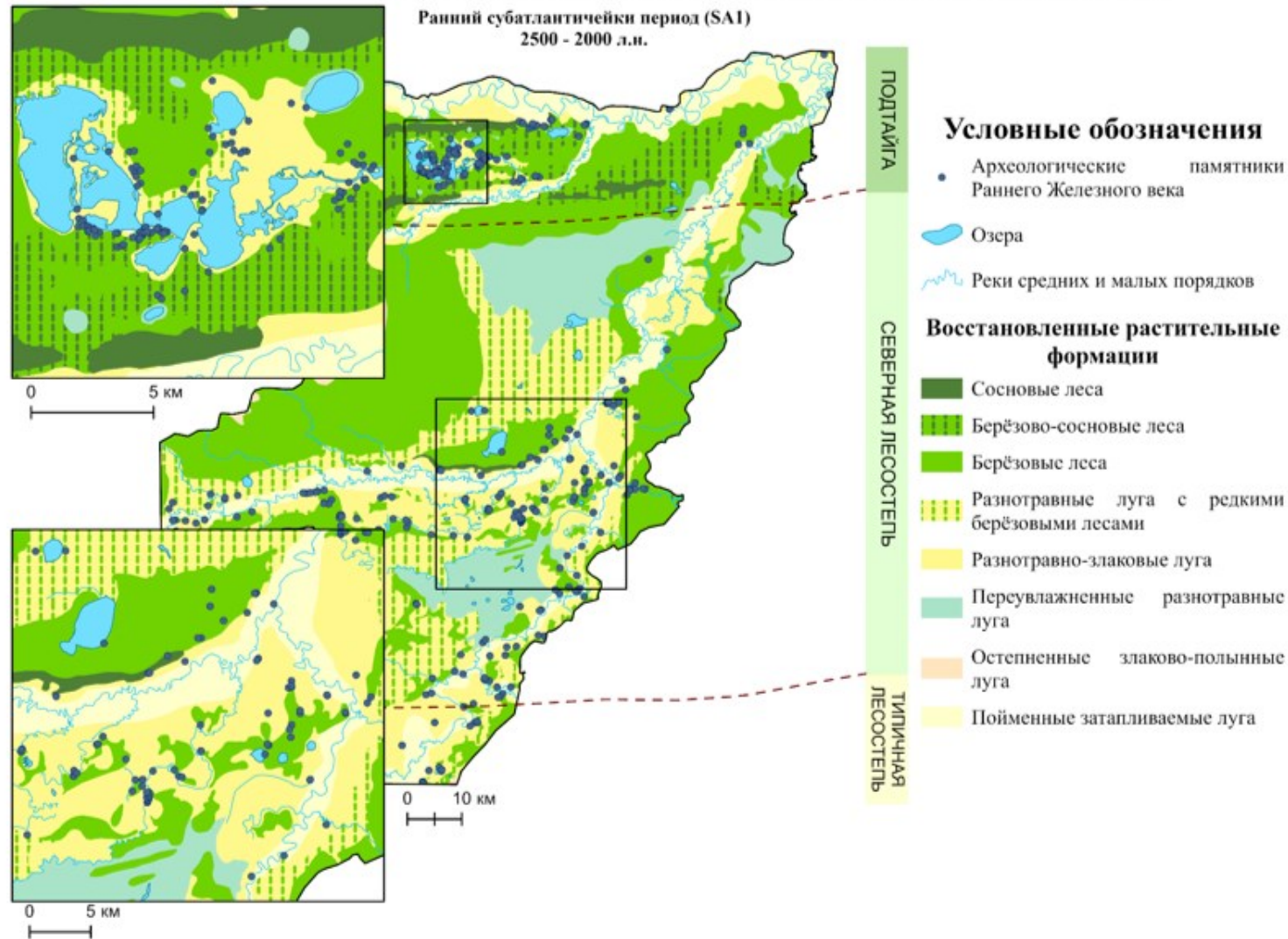


Рисунок 1 – Содержание меди в поверхностных водах т.1 р.Собь (составлено автором)

**Карта растительных формации начала субатлантического периода (Ранний железный век)**



ПРИЛОЖЕНИЕ 8 Пример оформления графиков и карт в тексте

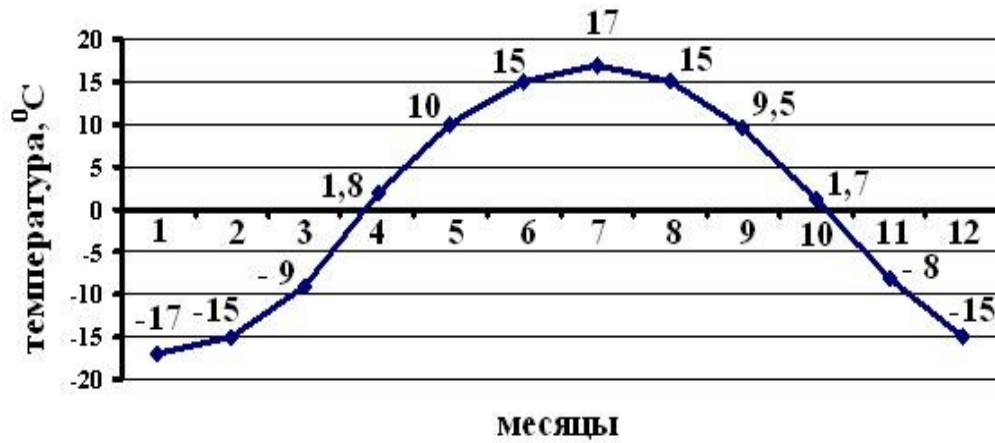


Рисунок 2 - Годовой ход температуры воздуха на станции Тюмень (Климат..., 1985)

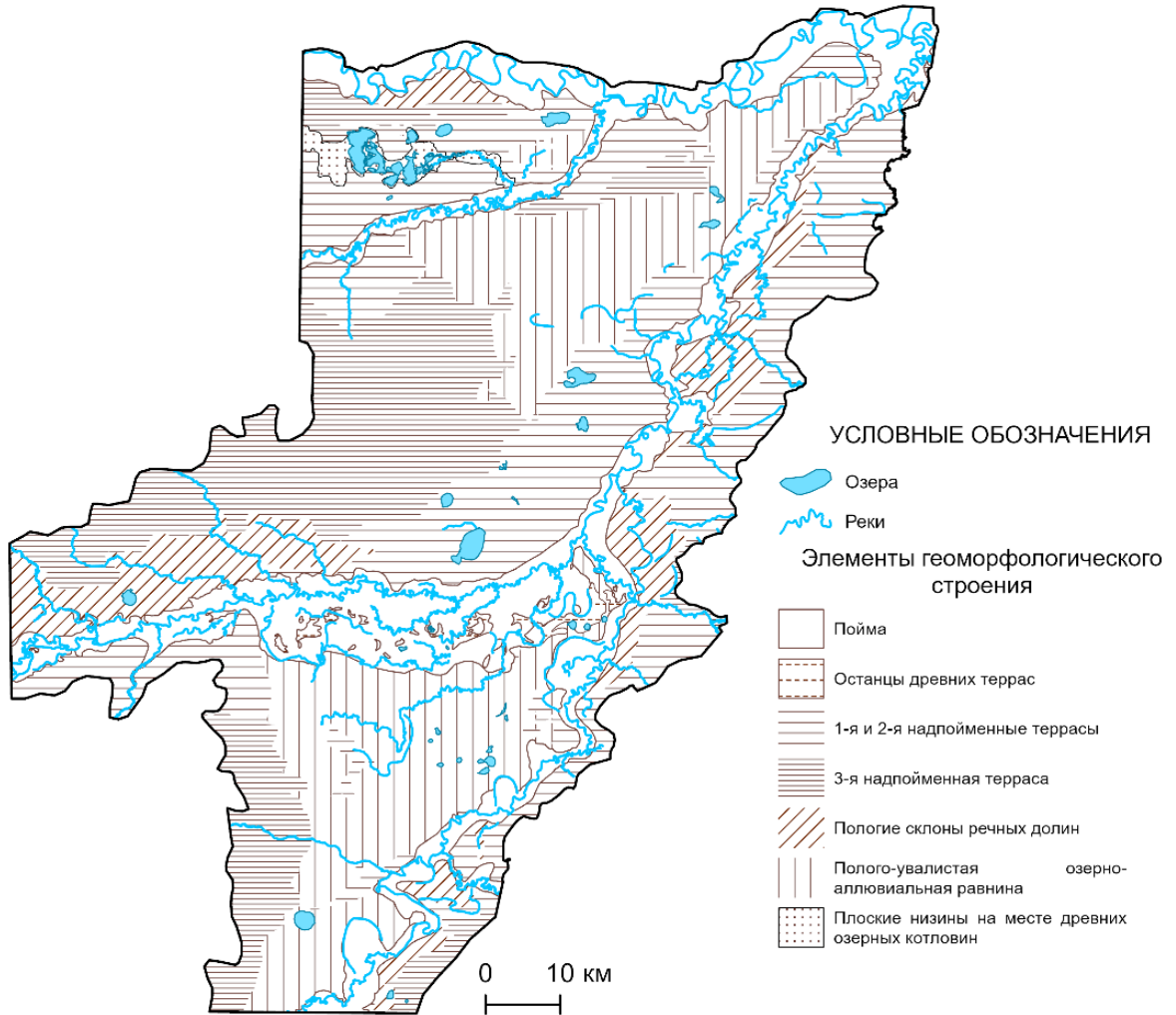
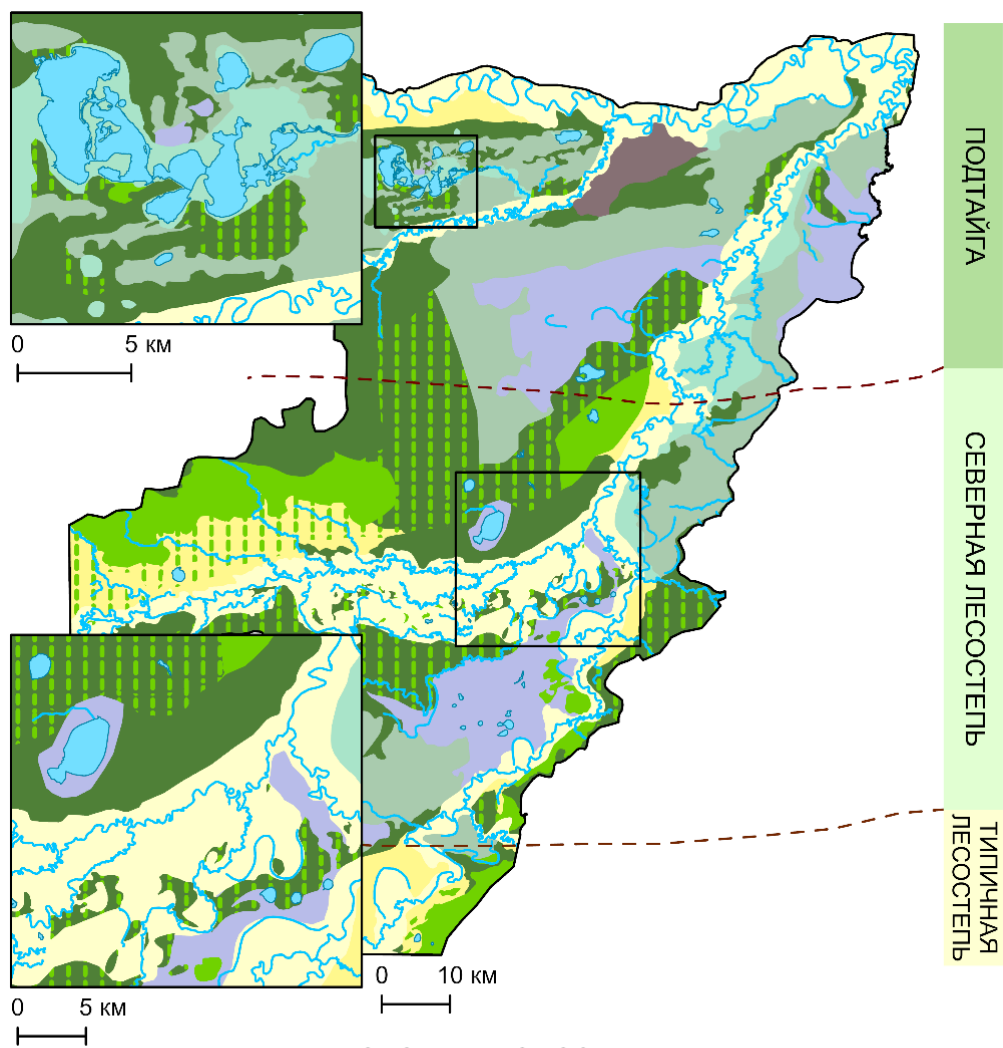


Рисунок 1. Карта-схема геоморфологических элементов



УСЛОВНЫЕ ОБОЗНАЧЕНИЯ

Исходные растительные формации

- |   |   |   |   |
|---|---|---|---|
|  | Сосновые травяные и лишайниковые леса                 |  | Заболоченные разнотравные луга  |
|  | Сосново-березовые леса                                |  | Разнотравные луга с разреженными берёзовыми лесами и берёзовыми колками |
|  | Березовые травяные леса                               |  | Разнотравно-злаковые луга   |
|  | Заболоченные сосновые и смешанные леса                |  | Затапливаемые пойменные луга  |
|  | Сосновые леса с участием вытянутых заболоченных низин |  | Остепненные злаково-попынные луга                                       |
|  | Осоково-ивняковые и травяные болота                   |   |   |

Рисунок 2. Карта исходных растительных формаций

ПРИЛОЖЕНИЕ 9 Пример оформления таблиц

Таблица 1 - Общая площадь муниципальных районов и городских округов, площадь сельскохозяйственных угодий и пашни на 2009 г.

Наименование районов	Площадь районов, тыс. га	Площадь сельхозугодий, тыс. га	В т.ч. пашня, тыс. га
Ярковский	665,7	110	44,9
Заводоуковский	295,9	129,4	87,4
Исетский	275,1	133,8	87,5
Тюменский	370,0	142,1	66,2
Упоровский	300,8	161,7	91,3
Ялуторовский	285,0	120	36,8
Нижнетавдинский	735,6	126,7	72,2
<b>всего</b>	<b>2928,1</b>	<b>923,7</b>	<b>486,3</b>

Источник: <http://old.admtumen.ru>

ПРИЛОЖЕНИЕ 10 Типичные ошибки при написании и оформлении  
выпускной квалификационной работы) [Усманов, Ермолаев, 2008, с.62-63]

***Низкий научно-теоретический уровень содержания выпускной квалификационной работы***

- неактуальность избранной темы;
- описательный, а не аналитический характер исследования;
- отсутствие результатов экспериментальной работы;
- отсутствие обобщений, выводов, предложений и рекомендаций; использование устаревшего фактического материала;
- слабая аргументация основных положений, нарушение логики изложения;
- язык и стиль исследования, близкий к публицистическому, а не к научному стилю.

***Отклонение от темы исследования***

- проблематика исследования выходит за рамки утвержденной;
- тема не соответствует предъявляемым кафедрой требованиям к выпускной квалификационной работе;
- нечеткая формулировка темы, отсутствие детально продуманного плана написания и должной самостоятельности в работе;
- переписывание, следование источнику (монографии, статье и т. д.), который содержит информацию, на первый взгляд близкую к избранной теме;
- ненужная детализация второстепенных проблем при отсутствии четкой и логичной стратегии всей работы, а также желание «объять необъятное»;
- нередко погоня за более высоким уровнем работы выделяет одни ее части и не дает развития другим (например, желание вникнуть глубже в теоретические изыскания крайне негативно влияет на практическую сторону);

***Низкая организация исследовательской деятельности студента***

- нерегулярная работа над темой выпускной квалификационной работы, несоблюдение плана-графика;
- написание работы в последний месяц перед представлением к защите;
- отсутствие должного контакта с научным руководителем;



- переписывание литературных данных без ссылок на авторов, приводящее к присвоению чужих мыслей;
- неумение «добывать» информацию;
- нарушение принятых стандартов написания и оформления выпускной квалификационной работы;
- отсутствие обязательных элементов структуры (титульный лист, оглавление, введение, параграфы, заключение, список, литературы, приложение);
- неправильное оформление справочного аппарата, стилистические погрешности, неисправленные опечатки;
- недостаточное использование иллюстративных материалов, особенно карт, диаграмм, схем, графиков, которые придают наглядность и большую убедительность содержанию работы.

### ***Ошибки при оформлении***

- отсутствует абзацный отступ или имеет по тексту разные значения;
  - не выдерживаются значения интервалов между заголовками, подзаголовками и текстом;
  - не ставится точка после цифры номера раздела, параграфа, при перечислении после точки не проставляется пробел;
  - в заголовках и подзаголовках, в нарушение требований проставляются переносы;
  - названия параграфов (подзаголовки) и начало текста размещены на разных страницах;
  - отсутствуют ссылки на используемые источники информации, приложения, таблицы и рисунки;
  - приложения не имеют названий;
  - на графиках и в таблицах не указывается размерность величин;
  - превышение установленных объемов работы;
  - номера страниц в оглавлении не соответствуют страницам в тексте;
  - на титульном листе не указывается имя и отчество автора работы;
  - в тексте, помимо названий глав, параграфов, вводятся нумерованные дополнительные подзаголовки, ссылки на которые в оглавлении не приводятся.
- Неисправленные ошибки, низкая культура исполнения и оформления работы создают неблагоприятное впечатление об авторе и влияют на общую оценку при защите.

## ЛИТЕРАТУРА

Виноградова Н. А. Пишем реферат, доклад, выпускную квалификационную работу: учеб. пособие/ Н. А. Виноградова. - 6-е изд., стер.. - Москва: Академия, 2008. - 96 с

Душина И.В. Практикум по методике обучения географии [Электронный ресурс]: учебное пособие / И.В. Душина, Е.А. Таможня, Е.А. Беловолова. - М.: Прометей, 2013. - 164 с. - 978-5-7042-2402-0. Режим доступа: <http://biblioclub.ru/index.php?page=book&id=211724>.

Зуев В. Н. Курсовые, выпускные квалификационные работы и магистерские диссертации: методика написания, оформление и защита: учебно-методическое пособие для студентов вузов/ В. Н. Зуев, С. А. Кабанов. - Москва: Физическая культура, 2011. - 100 с.

Основы научных исследований и патентоведение. Учебно-методическое пособие [Электронный ресурс] / Новосибирск: Новосибирский государственный аграрный университет, 2013. - 228 с. Режим доступа: <http://biblioclub.ru/index.php?page=book&id=230540>.

Умнов В.С. Научное исследование: теория и практика [Электронный ресурс] / В.С. Умнов, Н.А. Самойлик. - Новокузнецк: Кузбасская государственная педагогическая академия, 2010. - 99 с. - 987-5-85117-492-6. Режим доступа: <http://biblioclub.ru/index.php?page=book&id=88691>

Хожемпо В.В. Азбука научно-исследовательской работы студента [Электронный ресурс]: учебное пособие / В.В. Хожемпо, К.С. Тарасов, М.Е. Пухлянко. - М.: Российский университет дружбы народов, 2010. - 108 с. - 978-5-209-03527-5. Режим доступа: <http://biblioclub.ru/index.php?page=book&id=115846> .